

百度移动互联网发展趋势报告

2010年Q4

百度移动互联网事业部

百度在线网络技术（北京）有限公司

（版权所有，翻版必究）

目录

综述	2
1 手机终端分布	3
1.1 无线的主要用户群	3
1.2 Q4 诺基亚变化趋势	4
1.3 Q4 山寨机变化趋势	4
1.4 Q4 苹果变化趋势	5
2 浏览器分布	5
2.1 手机浏览器的主体	5
2.2 Q4 浏览器变化趋势	6
3 手机平台分布	6
3.1 手机平台的主体	6
3.2 Q4 手机平台变化	7
4 接入网络	7
4.1 接入网络地域分布	7
4.2 移动运营商占比分析	8
4.3 网络速度分析	9
5 附录 1: TOP 机型	10
6 附录 2: 调研数据来源	10

综述

根据国际电信联盟数据显示：1980 年全球小型机数量总共在 1000 万台左右，2000 年有超过 2 亿台终端接入互联网；2010 年底全球互联网用户超过 20 亿，手机注册量超过 50 亿；移动互联网时代用户数的迅猛增长已是必然趋势。用户数的急速增长意味着巨大的机会，同时也意味着巨大的挑战，终端的小型化、多样化，接入方式的多样化都意味着我们处在全新的互联网生态环境中。

本季度的《百度移动互联网发展趋势报告》围绕“手机终端分布”、“浏览器分布”、“平台分布”、“接入网络”四个主题进行分析，要点如下：

● 手机终端发展趋势

诺基亚、山寨机、三星、索爱 4 个品牌是当前无线用户的主体，在手机用户中占比 75.5%。占据 34.6% 的诺基亚在四季度份额不减反增。iPhone 在本季度流量和用户数接近翻番，与 android 一起保持强劲的增长势头。相反山寨机用户量、用户占比均呈现下降趋势。单机型分析看，诺基亚 5230/iPhone 等屏宽>240 的触屏手机成为上网用户最为青睐的机型。

● 浏览器市场

目前内置浏览器份额仍然远高于第三方浏览器，但内置浏览器的占比呈现缓慢减小的趋势。第三方浏览器（以 UCWEB 与 QQ 浏览器为代表）占据浏览器份额的 26%，其中 QQ 浏览器的占比最高为 14.6%，UCWEB 处于第二位，占比为 9.7%。自带浏览器中基于 WEBKIT 的浏览器比重增长明显，预计在未来几个季度内，覆盖诺基亚高端机、Android、iPhone 手机的 WEBKIT 浏览器在现有占比基础上还有较大上升空间。

● 平台之争

Symbian S40/S60、MTK、无操作系统占据平台 80% 以上的份额，其中智能机平台占比在提高，非智能机平台占比在降低。MTK 是本学期最大的输家，其下降的 12.5% 份额被各大平台瓜分。诺基亚 Symbian 系统还将长时间占据手机平台的主要份额，短期内其份额还将增加，份额的增加主要依靠 S60 之后的系统，S40 系的份额将逐步减小。iPhone OS 的增长符合预期，而受内置 google 搜索框的影响 Android 的表现则差强人意。

● 接入网络

地域分布方面，广东、江苏、河南等经济发达或人口大省的无线用户占比高，但随着移动互联网的普及，广东地区的优势已并不再明显。从运营商的角度而言中国移动占据无线 80% 左右的份额，联通 3G 业务的迅速开展使其流量比例稳步小幅上升。用户网速方面，当前主流用户仍然通过低速网络接入，影响用户打开页面时间的最大的因素是连接时间。

1 手机终端分布

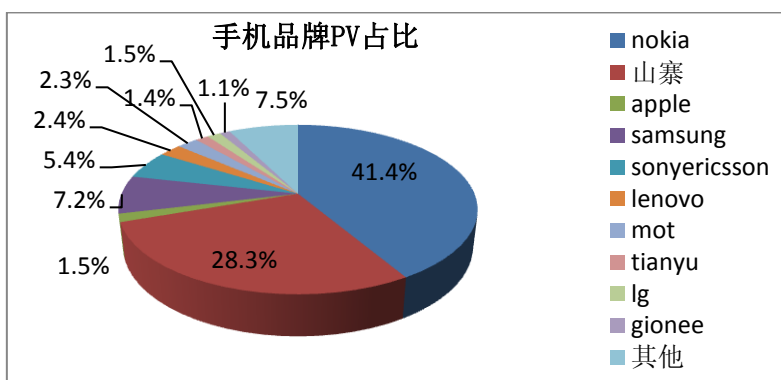
要点概述:

诺基亚、山寨机、三星、索爱 4 个品牌是当前无线用户的主体,在手机用户中占比 75.5%。占据 34.6%的诺基亚在四季度份额不减反增。iPhone 在本季度流量和用户数接近翻番,与 android 一起保持强劲的增长势头。相反山寨机在本季度用户量、用户占比呈现下降趋势。

1.1 无线的主要用户群

- 诺基亚、山寨机、三星、索爱 4 个品牌的 PV 占比超过 82.3%

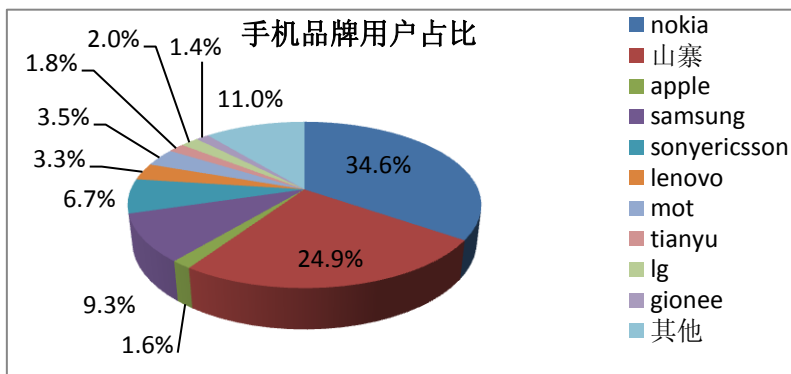
Q4 诺基亚、山寨机、三星、索爱四个品牌 PV 占比占据总 PV 的 82.3%。通过与 2010 年手机市场品牌关注度对比可以发现目前无线用户中诺基亚、三星、索爱的 PV 占比与手机市场品牌关注度占比排序一致,由此可预见在未来一段时间内诺基亚、三星、索爱三个品牌还将占据无线用户领域的主要地位。另外值得注意的是 HTC 在手机市场关注度占比远高于在无线用户 PV 量占比,可以预测 HTC 手机在无线用户的份额还有提升空间。(调研数据来自百度无线搜索,因此 HTC 手机的数据不能代表其在整个移动互联网的比例)。



图表 1 Q4 百度无线搜索手机品牌 PV 占比

- 诺基亚、山寨机、三星、索爱 4 个品牌用户占比 75.5%

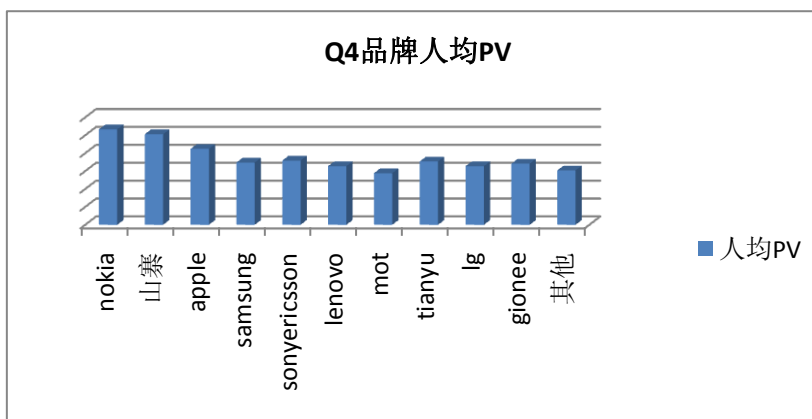
根据 Q4 百度无线搜索统计数据显示诺基亚、山寨机、三星、索爱四个品牌的用户数占比为 75.5%。



图表 2 Q4 百度无线搜索手机品牌用户占比

- 诺基亚、山寨机用户是最活跃用户群

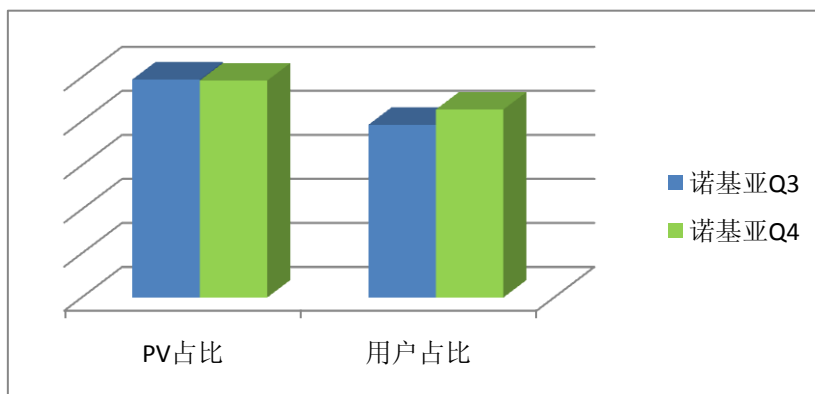
根据 Q4 百度无线搜索统计数据显示诺基亚、山寨机用户的活跃度超过其他手机。



图表 3 Q4 品牌人均 PV

1.2 Q4 诺基亚变化趋势

Q4 诺基亚日均 PV 量、用户量及用户占比增长，人均 PV 下降 8.6%。Q4 诺基亚 PV 总量、用户总量以及在无线用户中的占比均持续增加，这与诺基亚在当前市场关注度中排名第一的事实相符。目前虽然诺基亚的市场关注度有所降低，但仍然是无线用户的主要增长点。



图表 4 Q4 诺基亚 PV 及用户占比变化

1.3 Q4 山寨机变化趋势

Q4 山寨机用户量、用户占比呈现下降趋势，人均 PV 提升 10.9%。随着手机逐步向智能机方向过渡，山寨机有被淘汰的趋势，但这个过程并不迅速。

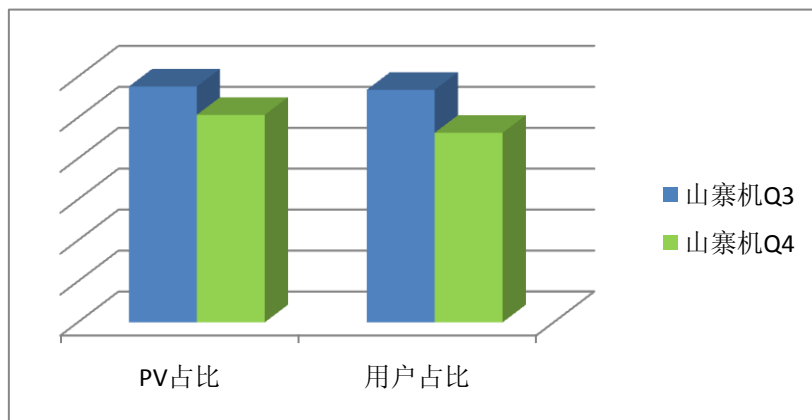


图 5 Q4 山寨机 PV 及用户占比变化

1.4 Q4 苹果变化趋势

无线用户中苹果用户总量及占比大幅提升，人均 PV 基本维持不变。苹果用户的上升的趋势与当前手机市场苹果机关注度上升的趋势一致，结合这两点我们预测无线用户中的苹果用户占比还将继续提升。

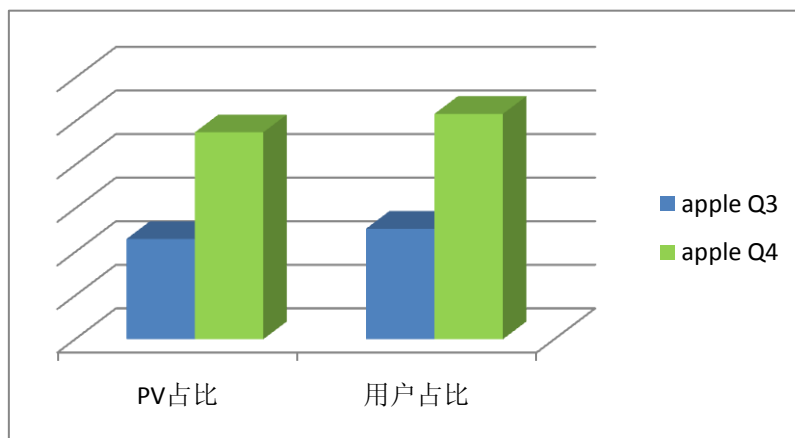


图 6 Q4 苹果 PV 及用户占比变化

2 浏览器分布

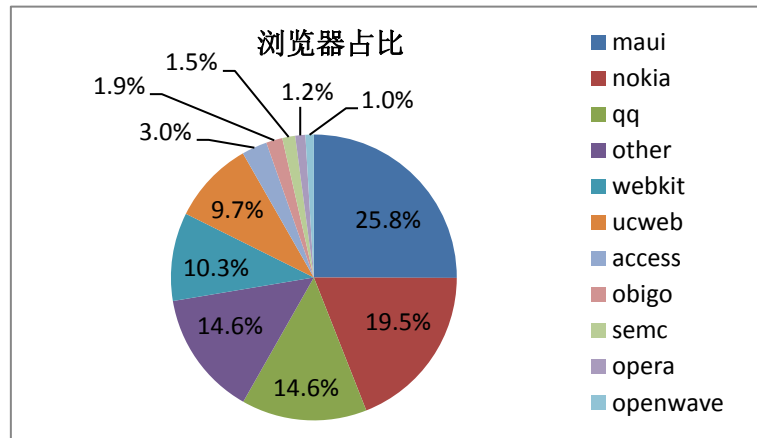
结论概述：

目前内置浏览器份额仍然远高于第三方浏览器，但内置浏览器的占比呈现缓慢减小的趋势。第三方浏览器（以 UCWEB 与 QQ 浏览器为代表）占据浏览器份额的 26%，其中 QQ 浏览器的占比最高为 14.6%，UCWEB 处于第二位，占比为 9.7%。自带浏览器中基于 WEBKIT 的浏览器比重增长明显，预计在未来几个季度内，覆盖诺基亚高端机、Android、iPhone 手机的 WEBKIT 浏览器在现有占比基础上还有较大上升空间。

2.1 手机浏览器的主体

根据百度无线搜索统计数据显示：UCWEB、MAUI、NOKIA 自带浏览器、QQ 浏览器、WEBKIT 的 PV 占比为 80%。目前内置浏览器份额仍然远高于第三方浏览器，但内置浏览器的占比呈

现缓慢减小的趋势。需要说明的是这里 NOKIA 的 19.5% 只代表 NOKIA 一部分自带浏览器的份额。



图表 7 浏览器占比

第三方浏览器（以 UCWEB 与 QQ 浏览器为代表）占据浏览器份额的 26%，其中 QQ 浏览器的占比最高为 14.6%，UCWEB 处于第二，占比为 9.7%。（UCWEB 浏览器内置百度搜索框，这部分流量数据没有包含在本次调研范围内，因此 UCWEB 的占比数据相对偏低）

2.2 Q4 浏览器变化趋势

自带浏览器中基于 WEBKIT 的浏览器比重增长明显，预计在未来几个季度内，覆盖诺基亚高端机、Android、iPhone 手机的 WEBKIT 浏览器占比在现有基础上还有较大上升空间。

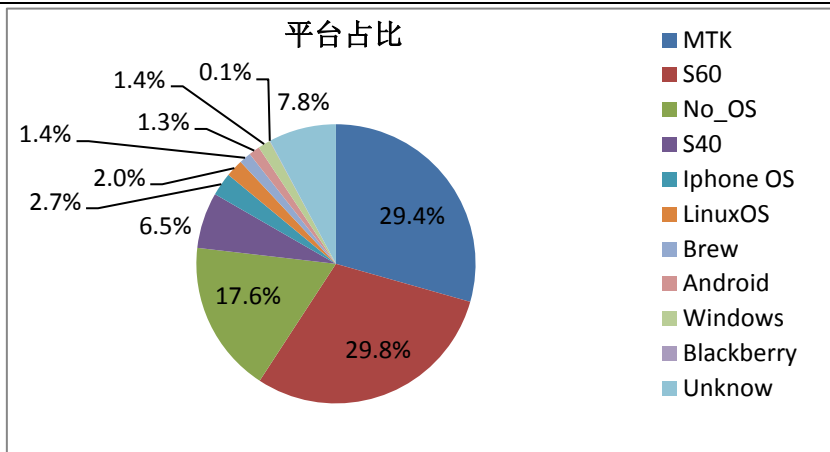
3 手机平台分布

结论概述：

Symbian S40/S60、MTK、无操作系统占据平台 80% 以上的份额，其中智能机平台占比在提高，非智能机平台占比在降低。MTK 是本季度最大的输家，其下降的 12.5% 份额被各大平台瓜分。诺基亚 Symbian 系统还将长时间占据手机平台的主要份额，短期内其份额还将增加，份额的增加主要依靠 S60 之后的系统，S40 系的份额将逐步减小。iPhone OS 的增长符合预期，而受内置 google 搜索框的影响 Android 的表现则差强人意。

3.1 手机平台的主体

根据百度无线搜索统计数据显示：Symbian S40/S60、MTK、无操作系统四个平台的 PV 占比超过 80%。



图表 8 平台分布

3.2 Q4 手机平台变化

与 Q3 相比 S60、iPhone、Android 呈上升趋势，占比分别上升了 6.6%、1.3%、0.3%；MTK、S40 呈下降趋势，分别下降了-12.5%、-2.9%。Q4 以来智能机平台占比提高，非智能机平台降低。其中 MTK 平台占比的下降与 MTK 用户数占比的缩小趋势一致。Symbian 份额的增加主要依靠 S60 之后的系统，S40 系的份额将逐步减小。

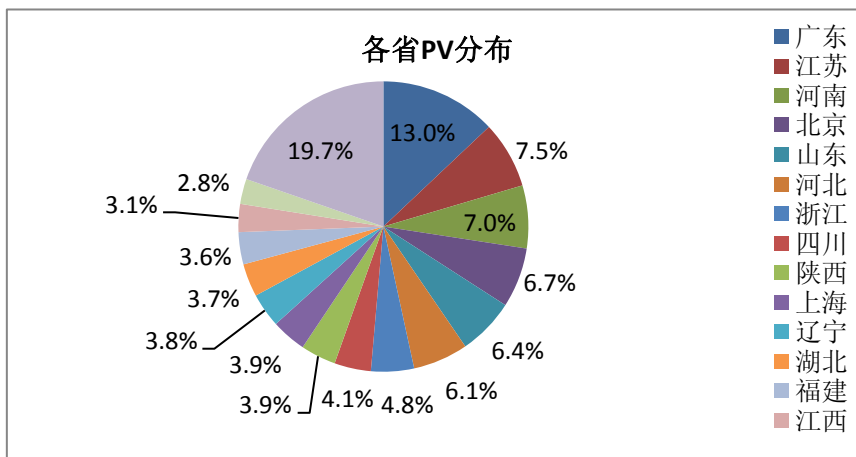
4 接入网络

结论概述：

地域分布方面，广东、江苏、河南等经济发达或人口大省的无线用户占比高，但随着移动互联网的普及，广东地区的优势已不再明显。从运营商的角度而言中国移动占据无线 80%左右的份额，联通 3G 业务的迅速开展使其流量比例稳步小幅上升。用户网速方面，当前主流用户仍然通过低速网络接入，影响用户打开页面时间的最大的因素是连接时间。

4.1 接入网络地域分布

从地域分布方面沿海经济发达省份如广东、江苏、北京、浙江等，人口大省如河南、山东、河北、四川等省的无线用户占比较高。

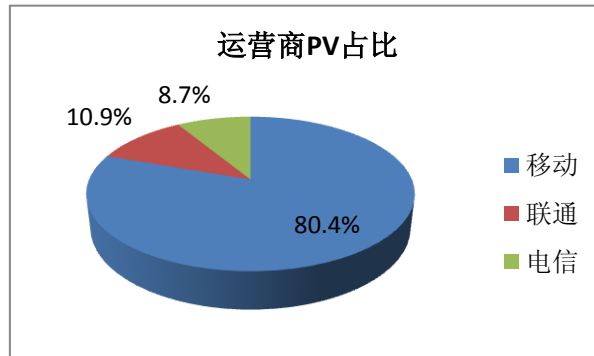


图表 9 各省 PV 分布

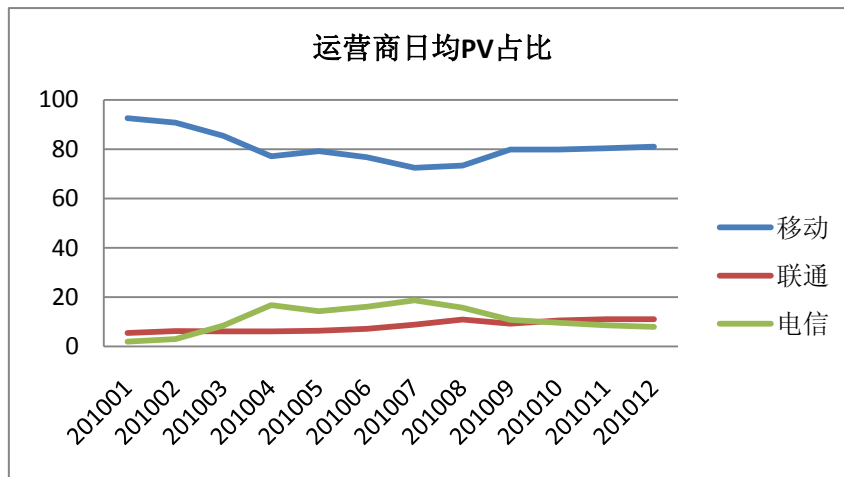
广东省以 13% 的 PV 占比排名第一，江苏，河南分列二、三位。

4.2 移动运营商占比分析

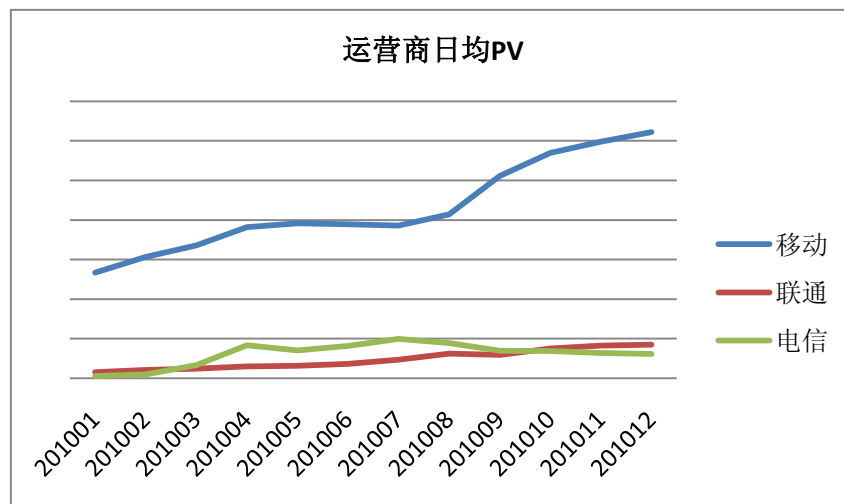
移动以 80% 的 PV 占比毫无争议的处于第一位，联通与电信分列其后。



图表 10 Q4 运营商 PV 分布



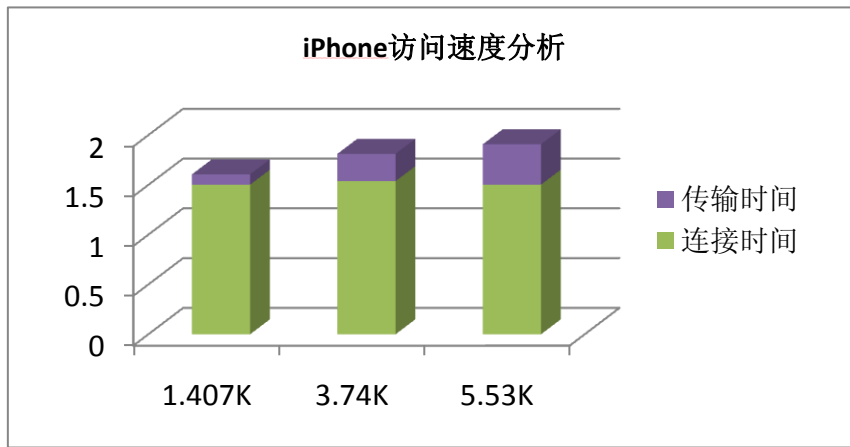
图表 11 2010 年运营商 PV 占比



图表 12 运营商日均 PV 走势

4.3 网络速度分析

- 连接时间是影响响应时间长短的主因

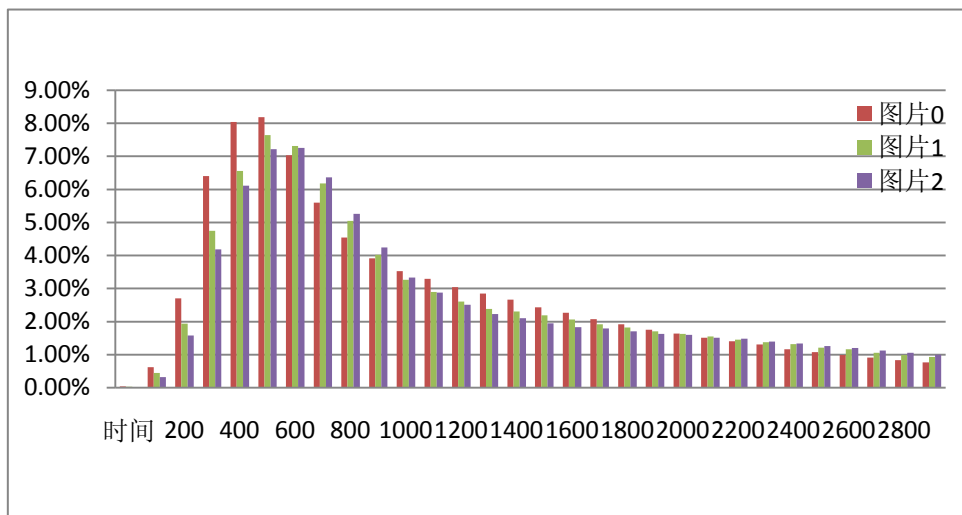


图表 13 iPhone 响应时间分布

由上图可看出连接时间是影响响应时间的主因，随着图片大小的增加，连接时间变化并不明显，响应时间不会成倍增加。

- 当前主流用户通过低速网络接入

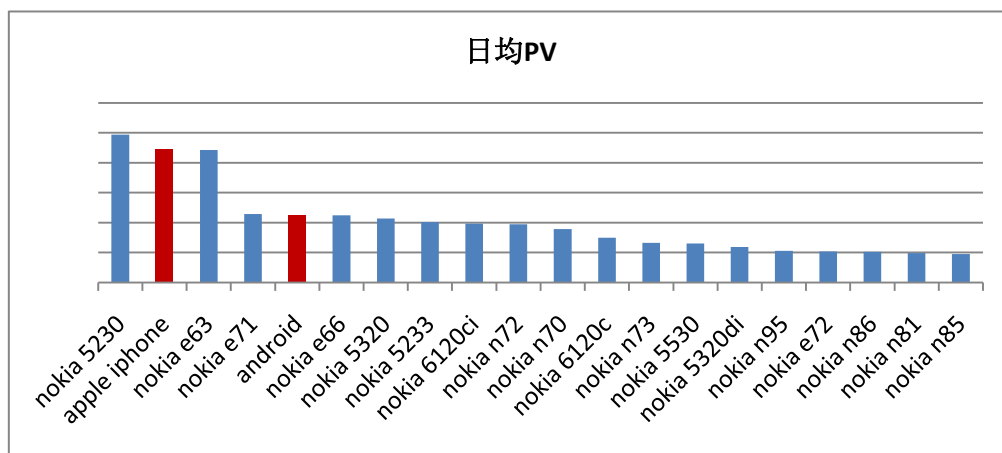
iPhone&Android 手机通过低速网络接入的比例较大，由此推断其他手机选择低速网络接入的比例也较大。



图表 14 iPhone 相应时间 PV 分布

上图是三张图片在不同响应时间段上的PV占比由上图可见，超过80%的PV分布在300毫秒以上（通过低速网连接）

5 附录 1: TOP 机型



图表 15 Q4 热门机型

TOP20 机型中以 NOKIA 的中高端机型为主。iPhone 和 Android 手机占比显著增长。Q4 排名 1、2 位的 NOKIA 5230 和 iPhone 有个显著的特征为屏宽>240 的触屏手机。

另一个值得注意的 NOKIA 传统的流行机型如 e 系列、N 系列仍然占据主要地位，除了这些机型本身原因和配套软件多等因素以外，网络资费与网速是重要影响因素，因为在资费和网速限制条件下高端智能机并不能完全展示出性能优势。

6 附录 2: 调研数据来源

时间: 2010.10.1~2010.12.31

数据: 百度无线网页搜索: <http://m.baidu.com>

同时还包含百度如下产品的部分数据:

● 百度小说

百度小说为用户提供覆盖最全、更新最快、完美贴合终端特色的手机阅读平台。总书量 160w, 已达到业内领先水平; 热门书更新几乎与首发同步, 其它小说首发后 3 小时内更新。

推荐: 通过热词, 分类, 榜单, 精品推荐, 专题, 主动为用户推荐精品内容。

搜索: 提供精准的搜索结果, 帮助用户更快的找到所求

评论: 用户评价和小说贴吧, 快速实现用户反馈和互动

阅读体验: 适合手机阅读, 贴合终端特性, 提供无线特有的适配服务

● 百度软件

百度软件是百度旗下的手机下载类产品, 手机软件作为手机上最广泛的应用类型之一, 存在着巨大的用户需求。种类繁多的手机软件服务于用户的各种不同的需求, 而百度手机软件垂搜为用户快速、有效的获取这些软件, 提供了极佳的渠道。

● 百度游戏

百度手机游戏以资源优质、覆盖量大、适配精准的数据端为基础，以高相关性的检索端为主体，以榜单权威、类目清晰的浏览端为引导，打造最好的中文手机游戏搜索引擎，为手机用户提供最优质的手机游戏垂直搜索服务。

● 掌上百度

掌上百度 (mo.baidu.com) 是一款支持 Symbian、Android、WindowsMobile、WinCE、Java、iPhone、Blackberry、MTK 等平台、能运行在超过 2000 款机型的手机客户端。除了强大的无线搜索功能外，已完美整合新闻，知道，贴吧，小说等百度服务。同时提供了贴心的网址导航服务，使无线生活更加便捷。另外，掌上百度还为您提供了丰富的论坛入口，全面支持论坛的各种功能。在兼顾便利与速度的同时，节省更多流量，是手机的必备软件，移动生活的好助手。



● 百度地图

百度手机地图 (wapmap.baidu.com) 是百度提供的一项网络地图搜索服务，覆盖了国内近 400 个城市、数千个区县。在百度地图里，您可以查询地点位置，也可以找到离您最近的餐馆、学校、银行等等周边生活类信息。百度地图还提供了丰富的公交换乘、驾车导航，实时交通流量（目前为北上广深四个城市）查询功能，旨在成为用户出行必备的贴身助手。目前为普通手机提供极简版、炫彩版、触屏版，并提供 Android & iPhone 的浏览器版本。已推出 S60, windows mobile 版本客户端，Android & iPhone 版本客户端也即将上线，实现从山寨机到非触屏机到高端智能机的全平台覆盖。

● 百度知道

百度手机知道 (wapiknow.baidu.com) 定位于问答类知识社区网站，用户可在手机上轻松提问及回答，为搜索引擎无法满足的个性化问题提供解决方案。提供涵盖普通手机（极简、普通、触屏）和 iPhone/gPhone 版的浏览器版本，不同用户群体，同样舒适体验。即将上线 iOS 及 Android 平台的知道客户端，支持 LBS 及用户自定义的兴趣领域展示知识，全站内问题搜索，不论在线离线，同样可随时获得网友帮助。总有一个人知道您问题的答案。

● 百度图片

百度无线图片是目前最大的手机图片搜索引擎,提供手机上最好的图片搜索和浏览体验。分别针对普通手机用户及 iPhone/GPHONE 用户搜索和浏览图片的需求,提供了专业的图片搜索、壁纸搜索以及热点目录导航服务;提供多种版式,满足不同终端的浏览体验。

- **百度新闻**

百度手机新闻提供海量资讯的移动新闻服务平台,真实反映每时每刻的新闻热点。